



## Boeing šel u Břeclavi na přistání

Obří Boeing 737 vám v Břeclavi těsně nad hlavami neproletí denně. Návštěvníci Leteckého dne na břeclavském letišti si v červnu mohli tento Boeing prohlédnout hned při několika průletech opravdu velmi blízka. Průlet při posledním manévru přitom působil, jako by se Boeing chystal na přistání.

Ač počasí nebylo v sobotu příliš „fotogenické“, tisíce lidí si v nabitém programu přišly na své. Krkolomné kousky Martina Šonky, Flying Bulls a dalších ak-

robatických es střídalo dunění a rychlé a obratné průlety amerického stíhacího letounu P 51 Mustang. O slovo se nakonec přihlásili i parašutisté. Kromě toho si příchozí mohli prohlédnout další letadla, vojenskou, hasičskou i policejní techniku, výstroj i výzbroj. Už tradičně k břeclavskému Leteckému dni patří i dobré jídlo a pití. A protože byl Letecký den dvoudenní, fotografům a návštěvníkům, kteří chtěli využít hezkého počasí, se odvěděčila slunná neděle. (dav)





# Obřadní síň pod lešením



## Krajina za Ch. N. Vsi prohlédne

*Ovocné stromy, mandloně, nová stezka pro cyklisty. I takto se promění krajina mezi Charvátskou Novou Vsí a Lednicí. Finišuje totiž proces komplexních pozemkových úprav, který nejen uspořádá vlastnická práva, ale také zvýší prostupnost krajiny, zlepší ochranu zemědělské půdy i vody, zvýší biodiverzitu a celkovou ekologickou stabilitu krajiny.*

Řízení o pozemkových úpravách zahájil Státní pozemkový úřad v této oblasti už v roce 2015. Dnes je návrh, který představuje budoucí podobu území mimo zastavěnou část Břeclavi a který bylo nutné projednat s více než sedmi sty vlastníky pozemků, připravený ke schválení.

Součástí návrhu je i plán společných zařízení, který tvoří budoucí kostru uspořádání krajiny. Jde třeba o polní a lesní cesty, mostky, aleje, zatravnění a podobně. Ten počítá mimo jiné i s cestou, která bezpečně zavede cyklisty z Břeclavi do Lednice.

„Bezpečné propojení s Lednicí pro cyklisty nám chybí. Pracovali jsme s variantou vybudování cyklostezky vedle hlavní komunikace, která je ve vlastnictví kraje. Tam jsme ale narazili na několik problémů, například přechod cyklostezky přes autokemp,“ vysvětluje starosta Svatopluk Pěček, proč se začalo pracovat s novou variantou.

K cyklostezce bude podle nového plánu možné využít cestu navazující na stávající cyklostezku na protipovodňové hrázi, která míří z Charvátské Nové Vsi přes pole kolem bývalého zemědělského družstva a dále mírně do kopce kolem větrolamu a zahrádek. V katastru Lednice se u úpravny vody napojí na cyklostezku vedoucí k lázeňské kolonádě.

Plán společných zařízení myslí také na ochranu před větrnou erózí, kterou je území za Charvátskou Novou Vsí silně ohroženo. Původně měly proto půdní bloky oddělit větrolamy. Tento záměr však narazil na odpor ministerstva kultury, a to především z důvodu, že by tyto krajinné prvky výškou konkurovaly původním historickým alejím – Ladenské a Vejmutovkové. Ty jsou součástí kompozice kulturní krajiny Lednicko-valtického areálu a jsou tedy předmětem ochrany památkové péče. Místo větrolamů se tedy budou sázet stromořadí středně vysokých dřevin. Zejména ovocné stromy nebo mandloně.

Plán společných zařízení již schválili břeclavští zastupitelé. Většina z nich se totiž bude realizovat na obecních pozemcích. Díky pozemkovým úpravám město do svého majetku získá přes 50 hektarů pozemků. Původně zde přitom spravovalo jen asi 35 hektarů.

(sol, foto dav)

Okolo židovské obřadní síně je rušno. Firma ARCHEON Group naplno pracuje na opravě jedné z nejkrásnějších historických budov v Břeclavi, na jejíž rekonstrukci získalo město jedenáctimilionovou dotaci díky spolupráci se slovenským městem Sládkovičovo. Postupuje se efektivně, aby firma zvládla dodržet šibeniční termín dokončení do konce letošního roku.

Venku už je vyřešena pokládka kabelů a na řadu přišla úprava povrchu. Uvnitř budovy se pracuje na omítkách i rozvodech elektroinstalace, plně jsou zapojeni i štukatéri. Pracovníci odborné firmy sejmuli ozdobné dřevěné věžičky a opatrně odstraňují glazované tašky, aby

i střecha mohla projít rekonstrukcí. Pod dohledem starosty Svatopluka Pěčka se aktuálně řeší i detaily, jako je očištění a doplnění originální dlažby nebo pořízení svítidel, která by co nejvěrněji nahradila ta původní.

Stavba za 23 milionů korun musí být podle dotačních podmínek programu přeshraniční spolupráce INTERREG dokončena do konce roku 2023. Město však má s areálem ještě další plány. Usilovat bude i o opravu cihlové zdi s ozdobnými prvky, která je ve správě Židovské obce, a dostavění zdi mezi židovským hřbitovem a dvory sousedních domů. Do budoucna je v plánu i pořízení nového mobiliáře.

(sol, foto dav)

## Informace z dopravy na novém webu

Po vytiženém kruhovém objezdu na vjezdu do města u obchodního centra Tesco denně projede kolem 25 tisíc vozidel, z toho víc než tisícovka jsou nákladní vozidla nad 3,5 tuny. Křížením ulic Lidická a Sovadinova denně projede přes 40 tisíc vozidel a na křížení třídy 1. Máje a ulice Pod Zámkem je to dokonce 50 tisíc aut.

Nejen tato data vyplývají z dopravního kamerového průzkumu, který na konci března v Břeclavi provedla společnost City Traffic. Jeho výsledky budou jedním z mnoha podkladů pro zpracování Plánu udržitelné mobility. O tom, jak příprava tohoto strategického dokumentu postupuje, si od nynějška můžete číst na nově vzniklém webu <http://doprava-breclav.eu/>

Web bude představovat výsledky dílčích měření a analýz a postupně kroky ke zrodu Plánu udržitelné mobility. Tento strategický dokument stanoví návod, jak v Břeclavi pohlížet na dopravu nejméně dalších deset let, s výhledem do ještě daleko delší budoucnosti.

„Břeclav, stejně jako řada jiných měst, se potýká s narůstajícími požadavky na parkování, tranzitní dopravu, bezpečnost cyklistů, pohodlí pěších a řadou dalších dopravních témat. Dotsud jsme tyto problémy řešili jednotlivě, bez širší návaznosti na jiné oblasti dopravy i života. Plán udržitelné městské mobility nám pomůže pojmut dopravu jako celek,“ míní starosta Svatopluk Pěček.

(sol)



# Užijte si léto v Břeclavi a okolí



Vážený občane Břeclavi,

*dovolte mi, abych Vás pozval na trávení příjemného letního času v našem městě. Léto v Břeclavi si můžete zpestřit mnoha způsoby. Kromě oblíbeného koupaliště, které v nejbližších letech kompletně zrekonstruujeme, můžete vyrazit třeba na nedělní podvečerní koncerty do parku, střední večery v podzámčí patří tradičně hudbě U Kapra.*

Druhou půli prázdnin zpestří oblíbené Slavnosti rajčat, fanoušky světového ledního hokeje určitě potěší Hlínka Gretzky Cup na

břeclavském zimním stadionu. Těsně před začátkem školního roku bude víkend pod zámek nabitý dobrou hudbou, pivem a krásnými automobilovými veterány. Na prázdninové hry zve i břeclavské muzeum a knihovna. Více informací o jednotlivých akcích se dozvíte na dalších stránkách prázdninové Radnice.

Kromě sportovních a kulturních akcí můžete samozřejmě vyrazit i na mnohá břeclavská hřiště, ať už ta sportovní nebo dětská. Novinkou je otevření hřiště u ZŠ Kupkova, které bude v provozu pro veřejnost i o prázdninách.

Pokud před kulturními a sportovními akcemi upřednostňujete výlety do přírody, v Břeclavi a jejím okolí si také přijdete na své. Každým rokem prodlužujeme síť bezpečných cyklostezek, po kterých se můžete vydat do okolní přírody. Třeba na Pohansko. Zámček samotný právě prochází kompletní obměnou expozice, která bude dokončena v září, a věřím, že se vám bude líbit. Zajet si můžete také třeba k nedalekému záměčku Lány obklope-



nému krásnou krajinou Soutoku, který v posledních letech výrazně prohlédl.

Milovníky cyklistiky a turistiky v okolí Břeclavi určitě potěší, že finišuje proces komplexních pozemkových úprav mezi Charvátskou Novou Vsí a Lednicí, který nám v dalších letech umožní zkul-

turnit krajinu v této lokalitě a mimo jiné ji doplnit i o bezpečnou cestu z Břeclavi do Lednice.

Přeji Vám příjemné prožití léta, ať už jej budete trávit v Břeclavi a okolí nebo na cestách.

Bc. Svatopluk Pěček,  
starosta Břeclavi



## Hřiště bude otevřeno i v létě

Hřiště u základní školy na ulici Sovadinova (ZŠ a MŠ Kupkova), které se po rekonstrukci otevřelo v březnu, si děti i sportovci budou moci užít i v létě.

„Na základě silné poptávky veřejnosti jsme se domluvili s paní ředitelkou i na prázdninovém provozu hřiště, byť bude škola uzavřena,“ potvrzuje místostarosta Petr Vlasák. Letní správkyň hřiště otevře

ve všední dny od 16.00 do 19.30. V provozu bude i o červencových státních svátcích.

Za „žlutou školou“ si mohou návštěvníci hřiště užít moderní povrch, atletický ovál, hřiště pro fotbal, basketbal či volejbal, k tomu zemní trampolínu, venkovní workout nebo lezeckou síť.

(sol, foto dav)



## Modernizace parkoviště

Pohansko je jednou z nejnavštěvovanějších lokalit v Břeclavi. A se vznikem nové atraktivní expozice v sále záměčku se dá očekávat další zvýšení návštěvnosti. Právě proto usiluje vedení města o modernizaci odstavného parkoviště, které je zhruba dva kilometry před záměčkem, ještě před vjezdem do obory Soutok.

Místostarosta Jakub Matuška již inicioval jednání s dopravními policisty, při kterém možnosti

úprav i případného rozšíření probírali.

„Naším plánem je vylepšit parkovací infrastrukturu v okolí dvou nejnavštěvovanějších lokalit města – tedy nejen Pohanska, ale také rybníku Apollo. S pomocí dotačních peněz chceme vybudovat odstavná parkoviště zejména pro turisty, která budou vypadat kulturně a ani nebudou drahá,“ představuje plány místostarosta Jakub Matuška.

(sol, foto dav)

### TEPLO sníží zálohy

Od 1. července 2023 bude teplo v Břeclavi levnější. Společnost TEPLLO Břeclav od tohoto data upravuje rozpisy záloh pro domy, které teplem zásobuje. O 20 % se předkalkulovaná cena sníží obyvatelům bloku zahrnujícího sídliště Na Valtické a ulice Fintajsova, Sladová, Hájová, Budovatelská a další. Jedná se o téměř tři tisíce domácností, které loni nejvíce postihlo skokové zdražení ceny tepla zapříčiněné nečekaným ukončením dodávky zemního plynu společností NWT a.s..

Obyvatelům středu města, kde vytápění obstarává ko-

telna ve vlastnictví společnosti innogy Energo s.r.o., jde o snížení ceny tepla nižší, zhruba o 5 %. Jedná se o ulice U Splavu, Dukelských hrdinů, Slovácká a Jana Palacha.

„Předkalkulovanou cenu tepla jsme mohli snížit díky příznivému vývoji ceny plynu v první polovině tohoto roku a také krokům, které společnost TEPLLO Břeclav podniká pro udržení dobré ceny plynu i po zbytek roku,“ vysvětluje jednatel společnosti Martin Marták. Nové sazby budou platit do konce tohoto roku.

(sol)

### Pošta uzavřela pobočky

30. června uzavřela Česká pošta své pobočky v ulici U Tržiště v centru města a také na Lednické v Charvátské Nové Vsi. I přes velkou snahu vedení města o zachování pobočky v Charvátské byla odezva ze strany České pošty velmi strohá, bez připuštění jakýchkoliv kompromisů. Rozhodnutí o uzavření pošty v této místní části nepomohly zvrátit ani argumenty vedení města přednesené na několika jednáních.

Obyvatelům Charvátské Nové Vsi tak od počátku července slouží pobočka v Poštorné. Město si z toho důvodu vyvinulo její personální posílení tak, aby byli klienti odbaveni co nejrychleji. Řeší také možnosti, jak pomoci zejména starším občanům a osobám se zdravotním pojištěním se zajištěním některých poštovních služeb. Nabízí dopravu službou Senior Taxi na další pobočky pošty nebo do ČSOB. Senioři nad 65 let mohou k cestě na poštu rovněž využít MHD zdarma.

Znovu začala fungovat krizová telefonní linka na za-

městnance odboru sociálních věcí 730 543 887, kteří seniorům poradí, jak změnit výplatu důchodů tak, aby jim je doručovatelka donesla až domů, jak platit složenky, jak využít dopravu Senior Taxi, případně jak přijmout nebo odeslat balík skrze jinou službu, než je poštovní přepážka. Město rovněž zajišťuje umístění Alza boxu na území Charvátské Nové Vsi, přes nějž bude možné přijímat i odesílat balíky. Konkrétní místo zatím firma vybírá ze dvou variant.

Pro město jsou totiž podmínky, jak je nastavila Česká pošta, ekonomicky nepřijatelné.

Pokud se sečtou náklady na zaškolení zaměstnanců, pořízení přepážky a měsíční poplatek pošty, muselo by město v prvním roce zaplatit České poště více než půl milionu korun. Výnosy z transakcí přitom na této pobočce činí jen něco málo přes sto tisíc korun za rok. Pro výplatu důchodu si přitom v Charvátské Nové Vsi chodí zhruba 66 lidí měsíčně.

(sol)

### Změna sazby poplatku za komunální odpad

Významná změna čeká od příštího roku občany Břeclavi. Po osmi letech se upraví sazba poplatku za svoz a likvidaci komunálního odpadu. Novou výši poplatku na svém zasedání již schválili zastupitelé. Rozhodnutí vzešlo z živé diskuse nejen koaličních, ale i opozičních zastupitelů, jejímž předmětem bylo zejména to, o kolik se zvýší a od kterého roku. Jako nezbytné se jeví navýšení ročního poplatku z 600 na 900 korun. Nová sazba bude platit od počátku příštího roku.

Hlavním důvodem je velký nárůst nákladů na likvidaci odpadů v posledním roce. A to nejen nákladů na jejich třídění, recyklaci a skládání, v ceně se odráží také inflace, tedy všeobecné zdražování zboží a služeb.

Od poslední změny poplatku se náklady na svoz na jednoho obyvatele Břeclavi zvedly na dvojnásobek. Zatímco v roce 2016 činily 817 korun, v letošním roce už je to 1 669 korun. Nárůst nákladů je téměř stoprocentní navzdory tomu, že v Břeclavi došlo ke snížení počtu obyvatel o 978 osob.

Město dnes platí za svoz a likvidaci odpadu 39,970 milionu korun ročně. Samotný poplatek od občanů náklady na vývoz a likvidaci odpadu zdaleka nepokryje a město tuto službu významně dotuje z obecního rozpočtu. Při nynější výši poplatku se občané podílí na celkových nákladech částkou 13,2 milionu korun. Město tedy doplácí téměř 27 milionů, což představuje dvě třetiny celkových nákladů. V uplynulém roce se díky administrativním opatřením po-

dařilo zefektivnit výběr poplatků a získat tak do rozpočtu dalších půl milionu korun.

Situace na trhu s odpady je nicméně dnes taková, že i za komodity, které dříve byly uložitelné zdarma, nebo je dokonce bylo možné odevzdávat s výdělkem, nyní město platí. Zvýšení poplatku přinese do rozpočtu města zhruba sedm milionů korun, které pomohou krytí narůstající náklady s odpadem spojené.

Obecně závazná vyhláška, která zvýšenou sazbu poplatku zavádí, začne platit 1. ledna 2024. Beze změny v ní zůstávají osvobození a úlevy. Dítěti do šesti let věku a dospělá osoba nad 65 let věku se poskytuje úleva ve výši 200 korun.

Finanční bilanci odpadového hospodářství město hodlá do budoucna vylepšovat různými systémovými změnami. V plánu je například umožnění vstupu podnikatelů do veřejné sítě sběru a likvidace odpadů. Ti, kteří ukládají tříděný odpad (plast a papír) do běžných kontejnerů, tak dnes činí nelegálně. Město chce třídění podnikatelského odpadu podporovat, proto tento postup do budoucna zlegalizuje. Podnikatel bude moci uzavřít smlouvu s městem o vstupu do veřejné sítě. Město pak bude mít evidenci, díky které bude moci efektivně v takových místech posílit počty nádob. Zároveň se podnikatelé vyhnou riziku případného postihu za neoprávněné ukládání odpadu do veřejných nádob.

(sol)

**VALIŠ**

**KLÍČOVÉ CENTRUM**

**SHOPPING CENTRUM BŘECLAV**

- autoklíče s čipem
- bezpečnostní dveře, mříže, trezory...
- široký výběr zámků a vložek
- čalounění dveří, shrnovací dveře
- nouzové otevírání dveří a aut

**OTEVÍRACÍ DOBA**

PO - PÁ	8:30 - 12:30	13:00 - 17:00
SO	8:30 - 12:00	

e-mail: [zamkyvalis@seznam.cz](mailto:zamkyvalis@seznam.cz)  
[www.zamky-valis.cz](http://www.zamky-valis.cz)

**728 553 010**



# Budoucnost areálu bývalého cukrovaru

*Až 700 nových bytů napojených na kvalitní veřejná prostranství, obchody a služby, ale i nová knihovna nebo multifunkční hala pro sport a kulturu. Tak vidí město budoucnost areálu bývalého cukrovaru v Břeclavi.*

Přípravné práce, které vedou k uskutečnění tohoto plánu, postupují. Město má již naprojektované sítě od kanalizace přes veřejné osvětlení, rozvodnou elektrickou síť, sdělovací kabely, plynovod či horkovod. Finalizuje se i dopravní řešení území s napojením na sousední komunikace. Studie již byla projednána s dopravní policií na místní i krajské úrovni. Lokalita se propojí s ulicí Národních hrdinů, která je silnicí první třídy, přes světelnou křižovatku u soudu a dále pak křižovatku u společnosti Racio, u níž se počítá s vyčleněním připojovacího pruhu a také s možností

tuto křižovatku vybavit světelnou signalizací. Celá lokalita bude řešena jako zóna 30, tedy s omezenou rychlostí projíždějících aut.

„Do konce roku bychom chtěli požádat o územní rozhodnutí. Příští rok se budeme bavit o tom, že v části, v níž je naplánována první etapa, bude město s největší pravděpodobností nabízet pozemky k prodeji pro soukromou investici, tedy pro výstavbu bytových a polyfunkčních domů,“ upřesnil místostarosta Jakub Matuška.

Nové domy v první etapě vyrostou od ulice Národních hrdinů až k náplavce. I na její budoucí podobě už architekti pracují. Celková koncepce pracuje s mobiliářem, který působí, jako by byl na břehu „naplavený“. Aby neměl vliv na průtočnost toku, počítají zde architekti s herními prvky, pódii, rampami či lavičkami zapuštěnými

do terénu. Pracují i se zdmi kolem řeky. Horní stranu zdi si například představují jako „barový pult“, u kterého se dá sedět na židličkách a dívat se přes něj na řeku. Návrh, který počítá s napojením na současnou cyklostezku, se ještě doladuje podle požadavků vodohospodářů a ochránců přírody.

V plánu je rovněž rekonstrukce ikonické budovy bývalé tržnice. Město aktuálně vypisuje ve spolupráci s Českou komorou architektů architektonickou soutěž,

jejímž předmětem je návrh městské knihovny v budově někdejší velké tržnice. Řešeno bude také přilehlé veřejné prostranství mezi ulicí U Stadionu a Kuffnerovým nábřežím. Úpravy veřejného prostranství vhodným způsobem dotvoří navrhovaný objekt a jeho okolí. Soutěž začne příští týden. Poslední možný termín odevzdání soutěžního návrhu je 3. listopadu. Výsledky soutěže by měly být známy do konce letošního roku.

(sol)



## Ochlazení v tropech

Během tropických dní vás v centru města příjemně osvěží mlžítka. Technické služby nainstalovaly mlžítka na pěší zóně v ulici Jana Palacha a na náměstí T. G. Masaryka. Mlžítka jsou plně automatická. K jejich zapnutí dochází při dosažení teploty vzduchu 23°C. Jakmile teplota

pod tuto hodnotu klesne, mlžítka se opět automaticky vypne. Prosíme občany, aby s mlžítka nijak nemanipulovali a neničili je, slouží k osvěžení v horkých letních dnech. V případě poruchy se prosím obraťte na Technické služby, tel.: 519 311 311 nebo [infots@brec-lav.eu](mailto:infots@brec-lav.eu). (sol, foto dav)

**AKCE**

**25% mimořádná sleva**  
na PVC okna s izolačními trojskly

Česká okna, dveře, zimní zahrady

**H&M OKNA** **SLUNCE v domě**

H&M spol. s r.o. | Břeclav | Fintajsova 1, PSČ 690 02  
tel.: 519 327 130 | [brec-lav@ham.cz](mailto:brec-lav@ham.cz) | [www.ham.cz](http://www.ham.cz)  
Akce platí do konce srpna 2023.

**28 m<sup>2</sup>**

**CHYBÍ VÁM PROSTOR PRO VAŠE VĚCI?**

**PLUS BOX**

**MÁME PRO VÁS ŘEŠENÍ!**

**+420 728 084 998**  
[cankova@rsplus.cz](mailto:cankova@rsplus.cz) | [www.plusbox.cz](http://www.plusbox.cz)

### Město Břeclav nabízí:

- Město Břeclav bude do konce tohoto roku **prodávat dobrovolnou dražbou několik bytů** v domech, které jsou ve vlastnictví města. Prodej dvou bytů nastane již koncem září. Jedná se o byty na ulici Národních hrdinů a sady 28. října. Podrobné informace o dražbách budou zveřejněny na úřední desce v dražebních vyhláškách v srpnu a září.
- Město Břeclav nabízí k pachtu pozemky u hřbitova ve Staré Břeclavi, podrobné informace jsou uvedeny na úřední desce Městského úřadu Břeclav nebo na [www.breclav.eu](http://www.breclav.eu), v sekci Úřad – Dokumenty a informace – Úřední deska (dokumenty s datem zveřejnění 28. 6. 2023).

### ZAMĚSTNÁNÍ

Aktuální pracovní příležitosti naleznete na:  
<https://breclav.eu/urad/pracovni-mista>

### Forenzní značení kol

Značení jízdních kol, elektrokol, elektrokoloběžek a elektrických invalidních vozíků budou provádět zaměstnanci MP v **budově Městské policie** (Kupkova 3, Břeclav), v termínu od **17. 7. 2023**, v dohodnuté dny a hodiny. Zájemci o označení se mohou předem hlásit do pořadníku v pracovní dny od 10. 7. 2023 v čase od 7:30 do 15:00 hod. na tel. **737 447 378** nebo na emailové adrese **petra.talabova@breclav.eu**, případně osobně v budově MP. Pro občany s trvalým bydlištěm na území města Břeclavi bude značení zdarma.

Značení nelze provést

- v případě, že venkovní teplota klesne pod 10°C
- na znečištěný dopravní prostředek (DP)
- v případě, že časová hodnota DP je méně než 5 000 Kč

Zájemce se dostaví v termínu a čase, na který se přihlásil. Pro evidenci musí mít s sebou

- občanský průkaz
- doklad o nabytí DP (pokud jej nemá, bude s ním sepsáno čestné prohlášení)
- čistý DP (na znečištěný DP nelze roztok aplikovat)

Zájemce musí poskytnout písemný souhlas (sepisuje se na místě evidence) se zpracováním osobních údajů vztahující se k registraci v údajovém systému MP i v mezinárodních registrech REFIZ a DATATAG podle zák. č. 101/2000 Sb. a v souladu s Nařízením Evropského parlamentu a rady č. 2016/679 (GDPR).

V případě, že dojde k odcizení, k změně majitele DP nebo ke změně jeho markantů (barvy apod.), je občan povinen neprodleně sdělit tuto informaci Městské policii Břeclav. (mp)

## Příspěvky zastupitelských klubů

### Kulturní kalendář je stále více nabitý

Jak jsem už na těchto stránkách před časem psal, jako místostarosta Břeclavi pro kulturu bych si každý víkend přál akci, na kterou můžete vzít své přátele nebo rodinu. Obzvláště v turistické sezóně.

Jednu z největších akcí roku už máme za sebou – na červnových Slavnostech pod zámek si na své přišli jak milovníci tvrdého rocku, tak fanoušci kapel Chinaski, Mirai nebo Tatabojs. Desátý ročník, na který navzdory dešti dorazilo přes 7 tisíc návštěvníků, potvrdil Břeclav na festivalové mapě jako oblíbené město. A to díky dopravní dostupnosti, příjemnému místu v podzámčí či kempování v blízkosti areálu. Značnou část placích tvořili lidé z celé republiky,

ale i Slovenska, což je pozitivní i pro cestovní ruch.

Desetileté výročí letos oslaví také Slavnosti rajčat, které v sobotu 12. srpna ožijí a provoní uličky u synagogy a kina. Jako vždy stavíme na osvědčených hitech a národních kuchyních, ale chystáme i novoty ve stánkách a na pódiu. Jako strůjce myšlenky a organizátor mám velkou radost, že „Rajskou Břeclav“ přijali místní za svou akci a že navíc vždy přiláká i tuzemské a zahraniční turisty.

Stejně jako v minulých letech ožije kulturou i park u gymnázia – po festivalu knihovny BookPark tam městské muzeum pozve do příjemného stínu stromů na pravidelné ví-

kendové koncerty. K letní terase Pod Zámek zas lidi přizve 13. ročník cyklu Hudební středy. Fanoušci jazzu, blues či folku si dojdou na své každou středu v červenci i srpnu. Stejně místo v sobotu 29. července rozezná Kaprfest.

Jelikož jsme loni vybudovali stabilní připojení k elektřině na louce pod zámek, vzrůstá o tuto plochu zájem. Letos se na ní poprvé odehraje Retro Music Festival, který se k nám 15. července přesune z amfiteátru v Mikulově. Hvězdy 90. let jako 2 Unlimited, Rednex nebo Snap! roztančí podzámčí až do nočních hodin. Týden poté bude živo i na Dyji – Bobří neckyáda letos oslaví už 8. ročník této oblíbené recese.

Akce ale neskončí prázdninami – hned první víkend v září zaplní louku pod zámek Festival minipivovarů a Sraz veteránů. Poté do města vrátíme Dřevosochání, dojde k mezinárodnímu setkání při příležitosti 490 let od příchodu Chorvatů na Břeclavsko, oslavíme i Dny židovské kultury. Na konci září sezóna vyvrcholí Svatováclavskými slavnostmi, veselo bude i díky folklorním akcím a hodům v městských částech.

Ať si tedy každý z vás svou kulturní akci najde a užije i se svými blízkými. Pro rychlou orientaci sledujte inovovaný web města [www.breclav.eu](http://www.breclav.eu) a aktualizovaný kalendář akcí.

Mgr. Petr Vlasák,  
zastupitel za Mladé a Neklidné



# Téměř 800 kilometrů pro dobrou věc



*Za 26 dnů přešel Břeclavan Lukáš Hrdlička Cestu hrdinů SNP, která má téměř 800 kilometrů s celkovým převýšením 30 000 metrů. Charitativní pochod slovenskou divočinou absolvoval se slovenským kolegou Lukášem Pacholíkem. Část cesty přitom*

*vedla i přes území Česka. Během pochodu přispěli lidé na charitativní projekt CESTA pro autisty z Břeclavi a okolí 110 tisíc korun.*

„Výborný výkon spojený s pomocí potřebným. To si zaslouží obdiv. A vzhledem k vybrané částce je

vidět, že spojení dobrodružství a charity zafungovalo,“ pochválil Břeclavana starosta Svatopluk Pěček, který jej pozval na radnici. Charitativní pochod Lukáše Hrdličky podpořilo také město Břeclav.

Během náročné cesty s „plnou polní“ se oba Lukášové potýkali často s nepřízní počasí, ale také se zdravotními problémy, které pramenily právě z fyzicky náročného mnohadenního pochodu. „Čím déle jsme ale byli na cestě, tím více jsme se učili bolest nevnímat. Občas zazlobila achilovka, kotník, záda a kolena. Brali jsme to jako součást cesty a zkrátka jsme si zvykli. Nabíjela

nás okolní příroda i dobří lidé, které jsme po cestě potkali. Deštivé dny na cestě nebyly příjemné, ale mnohem hůř se celý den šlo ve vedrech,“ vypráví Břeclavák, který během cesty zhubl o deset kilo. Ale jak sám říká, šlo o zdravé hubnutí.

„Jsem opravdu neskutečně šťastný, že naše cesta měla smysl, že se lidé rozhodli podpořit dobrou věc a že se na ni vybralo tolik peněz. Díky všem, kterým problematika autismu není lhostejná a těm, kteří tento charitativní pochod umožnili,“ doplnil Lukáš Hrdlička.

(dav)



## Do školy na kole

Na kole nejen do práce, ale i do školy! Celorepublikové výzvy do školy na kole se letos účastnila historicky první břeclavská skupina, která reprezentovala ZŠ Na Valtické. Odvážní bojovníci ve složení Jitka, Michael, Ema a Ni-

kol tak přijali možnost zapojit svoji školu do této výzvy a věříme, že příští rok se počet účastníků z řad žáků a studentů rozroste.

(zč)



## Do práce na kole

*Téměř 32 tisíc kilometrů letos ujelo 154 účastníků, kteří se zapojili do výzvy Do práce na kole. Nejúspěšnější břeclavské týmy si včera v areálu Cyklošféry přebraly zasloužené odměny za ušlapané kilometry.*

„Děkujeme, že jezdíte na kole. Takový způsob přepravy je nejen ekonomický, ale také ekologický a ve složité břeclavské dopravě i rychlý,“ pochválil cyklisty místostarosta Petr Vlasák, který má v gesci pořadatelské Zdravé město. Spolu s ním ceny předával i místostarosta zodpovědný za oblast sportu Milan Klim.

„Letos jsme se snažili zkombinovat kulturní i sportovní vyžití,“ představil Petr Vlasák odměny pro účastníky akce. Mezi nimi jsou třeba volné vstupenky na zámekovou věž, která je nejnavštěvovanějším břeclavským turistickým cílem, na koupaliště nebo na Listování pořádané městskou knihovnou.

Ceny si převzalo pět nejlepších týmů:

Kamikatzze (Alcadrain s.r.o.) – najeli 873 kilometrů dohromady při celkovém počtu jízd 204

Cyklokatlofon (Alcadrain s.r.o.) – 1 562 kilometrů, 212 jízd

Cyklohvězdy (GUMOTEX, akciová společnost) – 916 kilometrů, 186 jízd

B27 (GUMOTEX, akciová společnost) – 1 031 kilometrů, 118 jízd

Chodec 1 (GUMOTEX, akciová společnost) – 214 kilometrů, 82 jízd

Nejvíce kilometrů najezdil Tomáš Dragan (Emerson Climate Technologies s.r.o.), ten najel 2 047,8 kilometrů. Mezi ženami byla nejvytrvalejší cyklistkou Iveta Straková (GUMOTEX, akciová společnost) s 884,9 kilometry.

Vůbec poprvé se letos zapojili také školáci. Prvním týmem soutěžícím v rámci akce Do školy na kole byl ten ze Základní školy Na Valtické.

(sol)



**NEMOCNICE VALTICE s.r.o.**

**HLEDÁME KOLEGYŇE A KOLEGY NA POZICI**

Lékař / lékařka lůžkového oddělení  
 Všeobecná / praktická sestra  
 Fyzioterapeut / fyzioterapeutka  
 Dělník / dělnice do prádelny

Nabízíme možnost částečných pracovních úvazků i práce na dohodu.

**e-mail: hanackova@nemvalt.cz | tel: +420 519 363 114**  
**www.nemvalt.cz**

## Sociální služby v Břeclavi

### Spolek neslyšících

*Spolek neslyšících Břeclav poskytuje lidem se sluchovým postižením služby, které pomáhají a mnohdy přímo podmiňují jejich integraci do běžné společnosti a samostatný a nezávislý život. Základem je důvěra, zdůrazňuje sociální pracovnice a tlumočnice do znakového jazyka Noema Čapková*

#### Kdo je vaším typickým klientem?

Klient od klienta se velmi liší. Každý má jinou úroveň schopností a možností si různé běžné záležitosti zařídit sám. Liší se i to, zda mají kolem sebe nějakou sociální síť, která je jim schopná pomáhat. Ne každý neslyšící má rodinu. Máme klienty bezdětné, osamělé seniory, měli jsme i případ neslyšícího, kterého jeho rodina zneužívala tak, že si jeho jménem brala finanční půjčky. Ne vždy platí, že rodina se postará. Ve spoustě běžných záležitostí se přitom neslyšící bez pomoci neobejde.

#### Velkou část vaší práce tvoří tlumočení do znakového jazyka. Kde všude tuto službu neslyšící využijí?

Na úřadech, u lékařů, u zaměstnavatelů, například i na třídních schůzkách ve škole, když má neslyšící rodič dítě. Tlumočíme v ban-

kách, u zaměstnavatelů a podobně. Tlumočení je vlastně službou sociální prevence, která brání tomu, aby se neslyšící lidé nedostali do nepříznivé sociální situace, jako je nezaměstnanost, nedostatek financí, ztráta bydlení a podobně. Dokud tyto služby neexistovaly, řešili jsme dost vážné problémy klientů - exekuce, splátkové kalendáře, problematické vztahy v rodině. Ale za patnáct let, co s nimi pracujeme, už se naši klienti naučili přijít opravdu s každou věcí, které nerozumí.

#### Je pro ně těžké porozumět třeba smlouvám nebo dokumentům?

Neslyšící poměrně těžko rozumí českému jazyku. Jejich mateřským jazykem je znakový jazyk a ten má úplně jinou gramatiku, je založen na vizualizaci. Běžný text, který čtou, tak mohou pochopit dost obtížně. Škála problémů, které s klienty řešíme, je přitom velmi široká, souvisí se všemi oblastmi života. My pak musíme získat takové informace, abychom je mohli neslyšícímu předat co nejpřesněji. Zároveň musíme dbát na to, aby je opravdu správně pochopil a mohl se podle toho sám svobodně rozhodnout, jak chce svůj problém řešit.

#### Kromě tlumočnických služeb řešíte i sociálně aktivizační služby, tedy různé akce pro neslyšící. Potřebují se neslyšící sdružovat?

Ano. V běžném životě jsou totiž v podstatě pořád sami. Kamkoliv přijdou, nikdo jim nerozumí. Proto mají potřebu se potkávat s dalšími neslyšícími, se kterými mohou komunikovat. U nás můžou sdílet svoje zkušenosti, radit si, dozvědět se tu spoustu informací i prostřednictvím přednášek. Děláme pro ně různé tréninky paměti, motoriky, soutěže. Jak sami říkají, doma jim mozek zakrňuje, u nás jsou ve skupině, která jim pomáhá k rozvoji. A cítí se tady normálně, ne jako postižení, kteří ostatním nerozumí. To je pro ně opravdu důležité.

#### Kolik klientů vaše služby využívá?

Loni jsme poskytovali tlumočnické

služby více než padesáti klientům, což činilo 147 kontaktů a 2 580 intervencí, sociálně aktivizační služby více než šedesáti klientům, což činilo 16 kontaktů a 3 114 intervencí.

#### Děláte i kurzy znakového jazyka. Kdo je navštěvuje?

Většinou ti, kdo mají neslyšícího známého nebo se jim narodí dítě se sluchovým postižením. Také například asistentky ve školách a školkách, studenti speciální pedagogiky a tak dále. Kurzy většinou začínají v říjnu a končí v červnu.

Spolek neslyšících Břeclav z.s.  
Dům školství, 17. listopadu  
2995/1a, 690 02 Břeclav  
Telefon: 727 879 624  
<https://snbrecclav.cz/>



### Cyklojízda pro klima

Nejekologičtější, nejudržitelnější a zároveň nejekonomičtější je doprava s pohonem vlastních nohou. A k Břeclavi jízdní kola neodmyslitelně patří. Oba aspekty spojila cyklojízda pro klima, kterou Zdravé město uspořádalo

v rámci Týdne pro klima. Cyklisté, ke kterým se přidal i místostarosta Milan Klim, vyrazili od Základní školy Na Valtické do areálu cyklosféry, kde si děti užily zábavu s klaunicemi Víky a Kiky.

(sol)



### Nejstarší Břeclavanka

Neuvěřitelných 103 let oslavila v červnu nejstarší žijící Břeclavanka Matylda Künstlerová. Ta se ve svém věku těší dobrému zdraví. Výborně slyší, paměť i rozum jí slouží na výbornou. Jen ten zrak, jak sama ve 103 letech říká, už není úplně, co býval. K opravdu úctyhodnému věku blahopřál Břeclavance, která se narodila 19 let před druhou světovou válkou, také breclavský starosta Svatoopluk Pěček. Jaký je recept paní

Matyldy na dlouhověkost? „To kdyby mi někdo řekl, to bych byla skutečně ráda,“ usmívá se vitální seniorka, která velkou část svého pracovního života strávila v oděvním závodě Šohaj. Paní Künstlerová se i ve svém věku aktivně zajímá o dění kolem sebe. Když zjistila, že nejstarší žijící Češce je 109 let, předsevzala si, že ji překoná. A my paní Matyldě přejeme, ať se jí to podaří!

(dav)



# Pedagogické lyceum v Břeclavi

*Do budovy obchodní akademie by se mohli opět vrátit studenti. A to díky pedagogickému lyceu, o které by se měla v září roku 2024 rozšířit oborová nabídka na Střední průmyslové škole Edvarda Beneše a Obchodní akademii Břeclav.*

„Na Břeclavsku, podobně jako v jiných tuzemských regionech, se řeší permanentní nedostatek pracovníků v oblasti školství, a to od předškolního až po střední vzdělávání. Zároveň nyní ve společnosti značně rezonuje potřeba silných populačních ročníků žáků končících povinnou školní docházkou po rozšíření maturitních středoškolských oborů. Pedagogické lyceum tak podle nás může skvěle uspokojit potřebu ředitelů škol i samotných studentů,“ míní Petr Vlasák,

místostarosta zodpovědný za oblast školství, který je zároveň místopředsedou výboru pro školství Jihomoravského kraje – zřizovatele školy. V krajském výboru, jehož předsedou je břeclovský zastupitel Richard Zemánek, na tomto záměru panuje shoda.

V okrese Břeclav nyní žádná střední škola studium pedagogiky nenabízí, nejbližší možnosti mají zájemci v Brně, Znojmě či Boskovicih. Zavedení výše uvedeného oboru tak rozšíří možnosti vzdělávání absolventů základních škol, a doplní tak nabídku o obor, díky němuž absolventi bez problémů naleznou další uplatnění. „V nabídce regionálních studijních oborů by tak došlo k přímému navýšení atraktivit, pro Břeclavsko a Hodonín-

ske by to také znamenalo větší šanci udržení absolventů v regionu,“ domnívá se Petr Vlasák.

Město Břeclav podpoří vzdělávání studentů tohoto oboru umožněním odborné pedagogické praxe ve vzdělávacích institucích, které zřizuje. Kromě sedmi mateřských a šesti základních škol se jedná také o základní uměleckou školu. Výhodou Břeclavi je umístění středních škol, praktické a speciální školy, Střediska volného času Duhovka či pobočky Vzdělávacího institutu pro Moravu. Město Břeclav jakožto významný dopravní uzel umožní studentům i skvělou dopravní dostupnost.

## Tři lycea a nový název školy

„Od roku 2024 bude škola zastřešovat celkem tři lycea. Kromě zmiňovaného pedagogického to ještě bude i Technické lyceum, které bude propojovat oblast strojírenství a elektrotechniky, a také staronové Ekonomické lyceum, které na škole bylo již v dřívějších letech. Věřím, že pestrá nabídka oborů přiláká do školy další žáky, kteří dříve směřovali na gymnázia nebo do soukromých škol. A také jsme mysleli na dívky - aby se nabídka oborů rozšířila i v tomto ohledu, plánujeme otevřít kromě výše uvedeného učebního oboru Koordinátor skladu,“ vypočítal ředitel školy Jiří Uher.

(sol)



## Kiss ve školce

Zdravé město Břeclav ve spolupráci s paní Jitkou Coufalovou připravilo začátkem jara pro MŠ U Splavu, MŠ Osvobození a MŠ Okružní povídání pro nejmenší na téma výcvik vodicích psů včetně ukázky výcviku štěněte. „Hlavní aktérka, fenka pudla královského Kiss, rok pobývala u paní Coufalové v takzvané předvýchově

a nyní už se v Brně učí speciální dovednosti ve Škole pro výcvik vodicích psů. Jakmile paní Coufalová dostane do předvýchovy nové štěňátko, připravíme povídání s ukázkou i pro zbývající školky,“ uvedla koordinátorka Zdravého města Zdeňka Černá.

(zč)

## K rozvoji kultury pomůže i pocitová mapa

Další dvě setkání ke koncepci rozvoje kultury mají za sebou v Břeclavi místní aktéři z řad folkloristů, divadelníků, muzikantů a pořadatelů akcí. První debata v klubu Piksla se věnovala rozvoji infrastruktury, další setkání v kavárně kina Koruna se zaměřilo na komunikaci a propagaci akcí.

„Ze setkání už začínají vyplouvat na povrch konkrétní návrhy a podněty, které by měly potěšit jak pořadatele, tak návštěvníky kulturních akcí. A to od malých jednoduchých kroků přes zřízení zkušeben pro kapely a mladé

Příchod pedagogického lycea by opět vdechl život budově obchodní akademie na Smetanově nábřeží, která přes sto let sloužila vzdělávání v Břeclavi a která je aktuálně prázdná kvůli nízkému počtu studentů na danou kapacitu školy. Studenti a studentky obchodní akademie nyní studují v nejvyšším patře průmyslovky, do budoucna však všem oborům jedna budova stačit nebude. Znovuzprovoznění budovy obchodní akademie by si přitom vyžádalo od kraje investici ve výši zhruba 200 milionů korun. Podle plánů školy by se to mohlo podařit v roce 2025, maximálně v roce následujícím.

S dalším plánem rozvoje školy souvisí i chystaná změna názvu. Vedle obchodní akademie, střední průmyslové školy a středního odborného učiliště bude pedagogické lyceum již čtvrtou školou zastřešenou jednou institucí. Ředitel školy proto již připravuje ke schválení zjednodušení názvu školy, která by se nově měla jmenovat Střední škola Edvarda Beneše Břeclav. „Nový název školy, logo a vizuální identita pomohou lépe zastřešit pestrost oborů, kterou škola bude disponovat,“ doplňuje Jiří Uher.

<https://pocitovamapa.nszm.cz/breclav-2023/>

# Letní práce na poli a kolem domu



*Svatá Markyta vede žence do žita.*

Od jara do podzimu se denní režim na zemědělských usedlostech přizpůsoboval práci na poli a v hospodářství. Začínalo se již brzy, první vstávala hospodyně, zatopila, připravila snídaní a obstarala dobytek. Hospodář se staral o koně a přípravu zemědělského nářadí. Na pole se vyjíždělo v brzkých hodinách, v období senoseče se vstávalo kolem 3. hodiny ranní. V devět už pracanti dostali ke svačině kousek chleba a na dvanáctou se chodilo na oběd nebo jej přinášely děti v tzv. srostlicích (nádobách sloužících jako jídlonosič). Poté se pokračovalo v práci až do odpolední svačiny kolem třetí hodiny. Domů se odcházelo až v podvečerních hodinách, ve žních často až za tmy.

Každý rolník se snažil dobře sklídit úrodu a konec sklizně byl proto náležitě oslavován dožínkami, obžínkami nebo dožatou. Poslední den sečení se všichni z rodiny hospodáře i spolu s pracovníky, které si najali na žně oblékli svátečněji, dostali „lepší“ snídaní a odcházelo se séct. Práci začínal hospodář, pak se přidá-

vali ostatní sekáči, často za pronášení modlitby. Při dožínání se zase nechávala poslední stébla, aby pole mělo nadále „plodivou sílu“. Po ukončení práce si chasa věnčila hrabice a srpy polním kvítím a klasy obilí. Dožínkový věnec za zpěvu slavnostně předali hospodáři a usedli k jídlu, po kterém následovala ve stodole muzika „na mlatě“. V meziválečném období pořádaly dožínkové oslavy spolky, např. v Poštorné v roce 1928 katolická Omladina.

Mimo práce na poli se hospodyně věnovala i vylepšování obydlí. Na Podluží, ale i luhačovickém Zálesí a Horňácku se stěny zdobily v pásu pod stropem ornamenty. Na barevný podklad se malovalo přes šablony nebo podle ruky, využívalo se také různých tiskátek. Na podlahy pravidelně vysypávané jemným pískem se pramínkem vody vykropovaly jednoduché vzory, které byly po zaschnutí viditelné pouze několik dnů. Také se malovalo mýdlem na okenní tabulky.

Řád panoval i v uspořádání jizby či světnice. V jedné místnosti se často vařilo, jedlo, spalo, pracovalo, besedovalo se sousedy, ro-

dilo i umíralo. Podle tradice se světnice členila na „mužskou“ a „ženskou“ část. Prostor u dveří a topeniště byl přidělen ženě, jednak odedávna zastávala úlohu „strážkyně ohně“ a také se zde odbývala velká většina ženských prací. Proti topeništi, ve vzdálenějším rohu světnice, stál stůl s židlemi a lavicí a tato část byla považována za „mužskou“. Právě roh se stolem, lavicí, koutní skříňkou a svatými obrazy byl označován i jako tzv. „svatý kút“.

Do závěsné skříňky se odkládaly nejrůznější cennosti, bohoslužebné knížky, důležité dokumenty apod. Svaté obrázky si většinou lidé přinášeli z poutí na památku, nebo je získávali da-

rem při významných okamžicích v životě, jako byla např. svatba.

Nad stolem visela holubička – symbol Ducha svatého, která byla buď dřevěná, nebo slaměná, v letních měsících byl nad stolem zavěšený „muší ráj“ ze slámy. Vedle stolu či postele často stával kosten či truhla, které rodina využívala nejen jako úložný prostor, ale také jako domácí oltářik. Hned u dveří při vstupu do světnice visela kroupenka se svíce- nou vodou přinesenou z kostela. Nade dveřmi bylo pověšeno „boží požehnání“, obrázek s textem vyjadřujícím přání domácnosti a jejím členům.

Mgr. Jana Kyšová  
MMG Břeclav



## Nedělní odpoledne s židovskou kulturou

Dny evropského dědictví si Břeclav dlouhodobě připomíná zpřístupněním židovské obřadní síně a komentovanými prohlídkami přílehlého hřbitovního areálu. Vzhledem k probíhající rekonstrukci této památky letos návštěvníky zveme do další památky spojené se jménem významné rodiny Kuffnerů. Břeclavská synagoga vyrostla nákladem Davida Kuffnera v roce 1868 a o dvacet let později získává svoji dnešní podobu v novorománsko-maurském stylu. Pravděpodobným autorem byl významný židovský architekt Max Fleischer (prostějovský rodák), jehož většina děl byla za války zničena nacisty.

V neděli 10. září od 15 do 17 hod. si představíme synagogu jako srdce každého židovského ghetta, její historii a architektonickou hodnotu i nejvýznamnější židovské rituály a liturgii s ní spojené. K dokreslení atmosféry židovské kultury nebude chybět hudební vystoupení, výtvarná dílna pro malé i velké návštěvníky i ochutnávky sladké a slané židovské kuchyně.

Odpolednem bude provázet historička Alena Káňová a projekt je podpořen Nadací obětí holocaustu. Vstup volný.

(ak, foto dav)





## Technik zkušebny

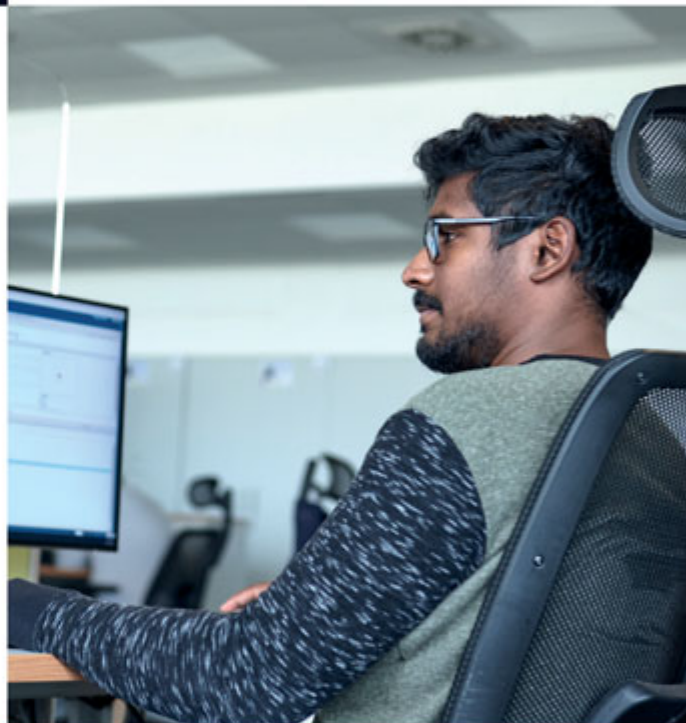
Chcete zapojovat a zkoušet kompresory, kondenzační jednotky a tepelná čerpadla? Přidejte se k týmu techniků v testovací laboratoři.

- Jste absolventi střední školy s elektro/technickým zaměřením
- Je výhodou, pokud se domluvíte anglicky nebo máte zkušenosti s chlazením
- Čeká na vás zajímavá technická práce s moderním vybavením

## Konstruktér

Vyvíjíte rádi nové stroje a nebo rádi řešíte technické výzvy? Přidejte se k týmu ve vývojovém centru.

- Jste absolventi střední školy v oboru strojírenství
- Máte zálibu v modelování ve 3D a jste komunikativní
- Orientujete se ve výrobních výkresech, sestavách a kusovnících



## Nová práce na [21prilezitosti.cz](https://21prilezitosti.cz)

Zaškolíme absolventy a zajistíme váš další rozvoj v moderní globální společnosti. Pojd'te s námi navrhovat chlazení budoucnosti!



EMERSON CLIMATE TECHNOLOGIES, s.r.o.  
K Vápence 1633/14, 692 01 Mikulov  
e-mail: [jobs@emerson.com](mailto:jobs@emerson.com)  
tel: +420 519 308 520

## COPELAND

Jsme Copeland  
Lídr v oblasti řešení udržitelnosti klimatu



### Tisíce lidí pod zámek

Tisíce lidí zaplnily v červnu podzámčí při Slavnostech Břeclav. Na své si ve dvou dnech přišli fanoušci skupin Chinaski, Rybičky 48, Mirai, Škvor, Pokáč, Harlej, Horkýže slíže, Vypsaná fiXa a mnoha dalších. I když občas počasí

trochu zazlobilo, na atmosféře červnových Slavností Břeclav to znát nebylo. Věříme, že jste si akci pořádně užili. Partnerem Slavností Břeclav je také město Břeclav.

(dav, foto Radek Herold)



### Jarní akce pro děti

Děti si v Břeclavi před nástupem léta užily hned několik výborných akcí. Zmínit bychom měli povedený Mezinárodní den dětí na Cyklosféře v režii Zdravého města Břeclav, kde si děti mohly odzkoušet spoustu rozmanitých činností, třeba hašení ohně s asistencí. Na

pěší zóně organizovalo břeclavské muzeum Retro muzejní noc Děti tam rozpohyboval ALF, Super Mario, Šmoula, přichozí si užili také graffiti dílničky a spoustu další zábavy.

(dav)



**PRO DĚTI DO 12 LET**

Městské muzeum a galerie Břeclav  
vás zve na

**PRÁZDNINOVOU HRU**

Začátek hry je u Lichtenštejnského domu.  
Vydejte se na dobrodružnou procházku městem Břeclav.  
Čeká vás **9 zastavení**, vždy s otázkami do křížovky a úkoly.  
Potřebujete s sebou jen tužku a papír.

**Letní hra trvá od 19. června do 31. srpna.**

Za vyřešenou tajenku získáte na TIC Břeclav odměnu.

[www.muzeumbv.cz](http://www.muzeumbv.cz)

### Zveme vás na Hudební středy U Kapra Začátek vždy ve 20.00

- 5. 7. Kudla (rock, Brno) a Luboš Pospíšil (folk, Miskovice)
- 12. 7. CM Zádruha (folklor, Dolní Bojanovice)
- 19. 7. Circus Problem (dance klezmer, Hodonín, Praha)
- 26. 7. Lesní zvěř (jazz/elektro, Brno)
- 29. 7. Kaprfest – Barbara Kanyzová, Kingsize Boogiemen a další
- 2. 8. – Urband (alternativa, Brno)
- 9. 8. – Yo Soy Indigo (world music, Praha)
- 16. 8. Rybí kino (folk rock, Frýdek Místek)
- 23. 8. Mario Bihari a Bachtale Apsa (ethno, Praha, Slovensko)
- 30. 8. Steven´s (blues rock, Karlovy Vary)



**XI. ROČNÍK**



# FESTIVAL MINIPIVOVARŮ

**SOBOTA 2.9.2023**  
AREÁL POD ZÁMKEM/BŘECLAV

13.30 **CWB BŘECLAV** (COUNTRY, BŘECLAV)  
15.00 **THE BLADDERSTONES** (BLUES, PRAHA)  
16.45 **FUNK-O-FÓN** (JAZZ, FUNKY, BŘECLAV)  
18.30 **THE YOUNIVERSE** (BLUES ROCK, SLOVENSKO)  
20.30 **I.V.M.** (POP, PODIVÍN)  
22.30 **GOOD NEWS BAND** (BIG BAND, BRNO)

K OCHUTNÁNÍ VÍCE NEŽ 100 DRUHŮ PIV Z ČECH, MORAVY, SLEZSKA A SLOVENSKA

WWW.MUZEUMBV.CZ ZNĚNA PROGRAMU VYHRAZENA **mmgb** **Břeclav**

**12.8.2023**  
10. Ročník  
**Slavnosti Rajčat BŘECLAV**

Rajská HUDBA  
10.00–17.00 hod.  
Břeclavan  
The Top Top  
Sajmrov  
Garfunkers

Ochutnávky pokrmů & specialit  
Pouliční artus  
Doprovodný program pro děti

**Břeclav**  
**mmgb** Městské muzeum a galerie Břeclav

... i v roce 2023  
**PARK ŽIJE!**

**SADY 28. ŘÍJNA  
PAVILON V PARKU**  
každou neděli od 18:00 hodin

2. 7. Duo Petra Roučková (viola) a Zdeněk Ostlží (klarinet)  
9. 7. Jiří Zonyga a Klára Vojáčková  
16. 7. MLHA Revival – bluegrass a country  
23. 7. Cimbálová muzika Vergariovců  
30. 7. Lukáš Růžička – folk  
6. 8. Late Bloomers – acoustic pop  
20. 8. Hýbáňky se Zdeněkem a Týnou – pro děti  
27. 8. HB Stop – folk rock

zněna programu vyhrazena

WWW.MUZEUMBV.CZ **VSTUP ZDARMA** **mmgb** **Břeclav**

**mmgb** **Břeclav**

SDRUŽENÍ DOBROVOLNÝCH HASIČŮ VE SPOLUPRÁCI  
S MĚSTSKÝM MUZEEM A GALERIÍ BŘECLAV  
PORÁDAJÍ

## VETERÁNI POD ZÁMKEM

**3. 9. 2023**  
OD 10:00 DO 14:00 HODIN  
BŘECLAV AREÁL  
POD ZÁMKEM

**VRÁVOR**  
SRAZ AUTO MOTO VETERÁNŮ  
FORDŮ MUSTANGŮ A HASIČSKÉ TECHNIKY  
VYSTAVOVATELÉ BUDOU ZAŘAZENÍ  
DO LOSOVÁNÍ O CENY  
ANKETA O NEJHEZČIHO VETERÁNA



 Městská knihovna  
Břeclav

*prázdninový*  
**TÝDEN V KNIHOVNĚ**  
7. - 10. SRPNA 2023

**PO** 9 - 12 **ROBOTI**

**ÚT** 9 - 12 **VÝROBA ODZNÁČKŮ**  
13 - 17:30 **A MAGNETEK**

**ST** 9 - 12 **DOVÁDĚNÍ S KINECTEM**

**ČT** 9 - 12 **DESKOVKY S PŘÍBĚHEM**

**PO - ČT** 13 - 17:30 **DĚTSKÁ ÚNIKOVKA**

**DĚTSKÉ ODDĚLENÍ**

 **MĚSTSKÁ KNIHOVNA BŘECLAV**  
UVÁDÍ  
**ÚNIKOVKA**

UNIKNEŠ NEBO ZŮSTANEŠ  
V KNIHOVNĚ UVĚZNĚN NAVŽDY?

- OPTIMÁLNĚ SKUPINA 2 - 5 OSOB
- MINIMÁLNÍ VĚK 12 LET
- ÚTERÝ-ČTVRTEK 10:00, 14:00, 16:00
- REGISTROVANÍ ČTENÁŘI KNIHOVNY ZDARMA
- NEREGISTROVANÍ 100KČ/DOSPĚLÍ, 50KČ STUDENT
- SOUTĚŽ O NEJRYCHLEJŠÍ ÚSPĚŠNOU SKUPINU ROKU

**OBJEDNÁNÍ NUTNÉ!**

NA <https://www.knihovnabreclav.cz/unikovka>  
NEBO [info@knihovnabreclav.cz](mailto:info@knihovnabreclav.cz),  
515 518 028

 Velká letní  
**KKP** PRO  
DĚTI

 Knihovnická  
Kamínková  
Pátračka  
**11. - 31. 7.  
2023**

Najdi malovaný kamínek  
s tématem knihovny  
ve vzdálenosti asi do 500m  
od hlavní budovy  
(Nár. hrdinů 9).  
Přines jej do dětského  
oddělení a získej odměnu!  
Sleduj FB a hledej nápovědy

 Městská knihovna  
Břeclav

## Městská knihovna Břeclav informuje

### Prázdninová výpůjční doba

Upozorňujeme čtenáře, že o letních prázdninách (1. července–31. srpna) bude platit ve všech provozech hlavní budovy knihovny na ulici Národních hrdinů 9 **normální půjčovní doba**, z provozních důvodů bude ale **každý pátek pro veřejnost zavřeno**. Zájmové akce spojené s moderními technologiemi (Virtuální realita, Klub videoher, Ždénko, CoderDojo) se přes prázdniny nekonají, začínáme znovu až od října.

Na pobočce v Poštorné bude o prázdninách otevřeno v pondělí a ve čtvrtek od 10 do 12 hodin a od 13 do 18 hodin, na pobočce ve Staré Břeclavi v úterý od 10 do 12 hodin a od 13 do 18 hodin a v Charvátské Nové Vsi bude otevřeno ve středu od 10 do 12 hodin a od 13 do 18 hodin.



# KINO KORUNA<sup>3D</sup> BŘECLAV

1.7. - SOBOTA

14:30 **KRAKETEENA RUBY**

Animovaný, USA, 2023, DAB., přístupný, 90 min.

17:00 **INDIANA JONES  
A NÁSTROJ OSUDU**

Dobrodružný, USA, 2023, DAB., přístupný, 154 min.

20:00 **JOHN WICK  
KAPITOLA 4**

Akční, thriller, USA, 2023, TTT., od 15 let, 169 min.

2.7. - NEDĚLE

15:30 **MEZI ŽIVLY**

Animovaný, USA, 2023, DAB., 92 min.

18:00 **TRANSFORMERS  
PROBUZENÍ MONSTER**

Akční, sci-fi, USA, 2023, DAB., přístupný, 127 min.

8.7. - SOBOTA

17:00 **SPIDER MAN: NAPŘÍČ  
PARALELNÍMI SVĚTY**

Animovaný, USA, 2023, DAB., přístupný, 136 min.

20:00 **INDIANA JONES  
A NÁSTROJ OSUDU**

Dobrodružný, USA, 2023, DAB., přístupný, 154 min.

9.7. - NEDĚLE

17:00 **MALÁ MOŘSKÁ VÍLA**

Dobrodružný, USA, 2023, DAB., přístupný, 135 min.

20:00 **RYCHLE A ZBĚSILE 10**

Akční, USA, 2023, DAB., od 12 let, 141 min.

15.7. - SOBOTA

18:00 **MŮŽEM I S MUŽEM**

Komédie, Česko, 2023, od 15 let, 83 min.

20:00 **MISSION: IMPOSSIBLE  
ODPLATA - PRVNÍ ČÁST**

Akční, thriller, USA, 2023, TTT., od 12 let, 163 min.

16.7. - NEDĚLE

17:00 **KRAKETEENA RUBY**

Animovaný, USA, 2023, DAB., přístupný, 90 min.

19:00 **MŮŽEM I S MUŽEM**

Komédie, Česko, 2023, od 15 let, 83 min.

KINO KORUNA JE PROVOZOVÁNO  
ZA FINANČNÍ PODPORY MĚSTA BŘECLAV

22.7. - SOBOTA

16:30 **BARBIE**

Komédie, USA, 2023, DAB., přístupný, 114 min.

19:00 **MISSION: IMPOSSIBLE  
ODPLATA - PRVNÍ ČÁST**

Akční, USA, 2023, DAB., od 12 let, 156 min.

23.7. - NEDĚLE

16:30 **MAVKA:  
STRÁŽKYNĚ LESA**

Animovaný, Ukrajina, 2023, DAB., přístupný, 90 min.

19:00 **MŮŽEM I S MUŽEM**

Komédie, Česko, 2023, od 15 let, 83 min.

29.7. - SOBOTA

17:00 **STRÁŽCI GALAXIE  
VOLUME 3**

Sci-fi, dobrodružný, USA, 2023, DAB., od 12 let, 150 min.

20:00 **BARBIE**

Komédie, USA, 2023, DAB., přístupný, 114 min.

30.7. - NEDĚLE

17:00 **STRAŠIDELNÝ DŮM**

Rodinný, komedie, USA, 2023, DAB., přístupný

19:30 **OSTROV**

Komédie, romant., Česko, 2023, od 12 let, 100 min.

PŘIPRAVUJEME:

**ŽELVY NINJA**  
**GRAN TURISMO**  
**NIKDY NEŘÍKEJ NIKDY**  
**BLUE BEETLE**  
**LETÍME 2**  
**EQUALIZER 3**

14.12. - 19:00

**SHIRLEY VALENTINE**  
**SIMONA STAŠOVÁ**

ON-LINE rezervace a prodej vstupenek:

[www.kinobreclav.cz](http://www.kinobreclav.cz)

POKLADNA OTEVŘENA:

VŽDY 1 HODINU PŘED PŘEDSTAVENÍM

REZERVACE NA FILM KONČÍ: 1 den před filmem

## CERVENEC - SRPEN 2023

### DIVADELNÍ KORUNA<sup>scéna</sup>

předprodej na [www.kinobreclav.cz](http://www.kinobreclav.cz)

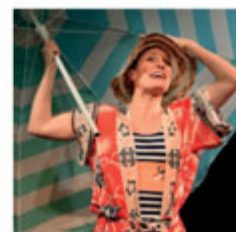
17.9. - 19:00

**FANKIE A JOHNY**TEREZA KOSTKOVÁ  
ALEŠ HÁMA

19.10. - 19:00

**TAK JÁ LETÍM**

ANNA POLÍVKOVÁ



27.10. - 19:00

**KAKTUSOVÝ KVĚT**LUKÁŠ VACULÍK  
ADÉLA GONDŘOVÁ - IVANA ANDRLOVÁ

14.11. - 19:00

**TRINÁCT U STOLU**SIMONA STAŠOVÁ - MIROSLAV ETZLER  
SIMONA POSTLEROVÁ

3.12. - 19:00

**OSKAR A RŮŽOVÁ PANÍ**PAVLA TOMICOVÁ  
JOSEF POLÁŠEK

### 8. ročník LVHF

V pořadí již 8. ročník Lednicko-valtického hudebního festivalu, který se uskuteční od 26. srpna do 7. října 2023, bude ve znamení mládí a nadšení, bude se týkat umělců z celého světa do 25 let, kteří už nyní dokazují na koncertních pódii a uznávaných soutěžích, že je čeká skvělá umělecká budoucnost. Dramaturgie festivalu odehrávajícího se v zámeckých jízdárnách v Lednici a Valticích v saletech Lednicko-valtického areálu nabídne nejen již s festivalem spojené přednášky a edukační programy pro zdejší základní školy, ale představí i nová koncertní místa.

Prvním z nich je torzo Katzelsdorfského zámku, který byl v době pandemie vykopán místními nadšenci. Nyní má tento lovecký zámek, zbudovaný za polního maršála Jana I. Josefa z Lichtenštejna (hlavou rodu 1805–1836), status kulturní památky a spolek usilující o jeho obnovu má podporu místních obyvatel a podnikatelů.

V rámci Prologu LVHF 2023 dne 26. srpna 2023 zde na tomto magickém místě proběhne v 14:00 komentovaná prohlídka

na téma Zapomenutý salet LVA – Katzelsdorfský lovecký zámek pod vedením historika a předsedy Spolku pro obnovu Katzelsdorfského zámku Daniela Lyčky. Poté zde rozezvoucí své hudební nástroje Soubor mladých hornistů Letních kurzů Broumov a dále Cimbalová muzika pod vedením Petra Gablase.

Dalším novým místem konání koncertu je Vinařství Obelisk ve Valticích, kde se 26. srpna 2023 v 19:00 představí klarinetista a zpěvák Vojta Nýdl. Hosty večera budou kontrabasistka Klára Pudlaková a perkusista Daniel Šoltis. Část výtěžku z tohoto koncertu LVHF věnuje neziskové organizaci Nedoklubko, která podporuje rodiny předčasně narozených dětí.

Celý program 8. ročníku Lednicko-valtického hudebního festivalu nalezne na [www.lvfh.cz](http://www.lvfh.cz)

Nakupovat lístky na jednotlivé koncerty můžete online na [www.lvfh.cz](http://www.lvfh.cz) nebo v síti GoOut a v prodejních místech LVHF v Brně, Břeclavi, Lednici, Mikulově, Valticích, Plzni, Praze a Ostravě. Rezervovat je lze také e-mailem na adrese [prodej@lvfh.cz](mailto:prodej@lvfh.cz). (TZ)



### Folklorní happening

Už od nejútlejšího věku se děti z Břeclavi seznamují s podlužáckými tradicemi a folklórem. Přispěl k tomu i folklorně-výtvarný happening na ZŠ Na Valtické pořádaný společně se Střediskem volného času Duhovka.

Školáci z prvního stupně se seznámili se zvyky Podluží a pokusili se sestavit „dědinu“ z papírových kulis. Nechyběl kostel, škola, pošta, hospoda, boží muka i selský dvůr. Vše pak společně vyzdobili ornamenty. Inspirovali se především vzory ma-

léřečky Marie Švirgové z Lanžhota.

„Jak je vidět, akce na podporu našich místních tradic se dají krásně udělat i na sídlištní škole. Je také skvělé, když se děti s folklórem seznamují od malička. Proto podporujeme například projekt MiniFOLKLOR, který představuje tradice regionu nejen prostřednictvím lidových říkanek, písniček v mateřinkách,“ ocenil happening místostarosta Petr Vlasák. (sol)

### Galerie 99 v létě



Také do Galerie 99 přichází léto, během kterého jste stále zváni k její návštěvě. Zároveň však chystáme mnoho krásných akcí pro příští rok a čeká nás velká spousta práce. Jestli tedy plánujete návštěvu, je lepší nás nejdříve kontaktovat. Pokud vás za-

jímají aktuality z naší galerie, ale také obecně z uměleckého světa, sledujte náš profil Galerie 99 + Antonín Vojtek na Facebooku, na kterém kromě naší vlastní práce sdílíme také tipy na výstavy a výlety za uměním. Naposledy jsme navštívili výstavu „Jsem fotograf“ Miloše Budíka v prostorách hradu Špilberk. Nezapomenejte tedy ani během parného léta na to, že galerie jsou ideální oázou před každodenním shonem a během vašich prázdninových cest nějakou navštívte. Budeme se těšit na vaše doporučení.

Otevřeno: úterý až pátek od 14.00 do 17.00 hodin, případně po telefonické domluvě kdykoliv – 723 887 977. Galerie AV na ul. J. Moláka na zazvonění nebo na telefon.

Novinky sledujte na [www.vojtek-av.com](http://www.vojtek-av.com) nebo na Facebooku.

Farní sbor ČCE v Břeclavi a Bethseda, centrum pro děti a rodiče

všechny zve na

# KONEC PRÁZDNIN

27.8. 2023

13.00–17.00  
Vstup volný

malování  
tvoření  
hraní  
občerstvení  
povídání

Nám. svobody 14, Břeclav

financováno z rozpočtu města Břeclavi





## O dušu s rekordem

Rekordních 125 závodníků přivítal tradiční recesistický závod v Charvátské Nové Vsi. Sotva přijeli poslední závodníci, strhl se prudký déšť, který zahnal všechny až na indiána a několik otrlých jedinců pod střechem. Takový indián musí něco vydržet. Po prudkém, ale naštěstí jen čtvrt hodinovém dešti už nic nebránilo předání cen nejrychlejším závodníkům. Ale protože

O dušu je především o recesi, nechyběly ani ceny o nejkrásnější masku, kolo či o největší tým.

Bonus v podobě bytelného horského kola, o které se losovalo, a které do závodu věnoval břec-lavský starosta Svatopluk Pěček, si nakonec odvezla sečtělá jeptiška.

(dav)



## Dračí lodě v Břeclavi

Zatímco v Charvátské se závodilo O dušu, v Břeclavi u „vesláku“ bylo počasí vyložené na draka. A že jich tam bylo!

Tradiční akci na Dyji si nenechali ujít příznivci dračích lodí. Na řece u areálu Slováckého veslařského klubu soutěžily firemní posádky a také posádky přátel. Dračí lodě

v Břeclavi jsou o zdravé rivalitě, ale především o týmovém duchu a utužení kolektivu. Akce O dušu a závody dračích lodí se už několikrát konaly ve stejném termínu. Vedení břec-lavské radnice se proto s organizátory obou akcí zkusí domluvit tak, aby se příští rok nekryly.

(dav)

**Kia Ceed.**  
Akční modely SPIN a TOP.

**KIA**  
Movement that inspires

Úrok již  
**3,99 % p. a.**

**AGROTEC**  
Group

AGROTEC a.s.  
Brněnská 74, 693 01 Hustopeče  
Tel.: 519 402 480 | [www.agrotecauto.cz](http://www.agrotecauto.cz)



Kontaktujte naše  
prodejce:  
**Petra Leskourová**  
M +420 724 111 662  
E [leskourova@agrotec.cz](mailto:leskourova@agrotec.cz)



**Jakub Škotnár**  
M +420 702 001 091  
E [skotnar@agrotec.cz](mailto:skotnar@agrotec.cz)

Kombinovaná spotřeba a emise CO<sub>2</sub> (WLTP). Kia Ceed: 4,5–6,8 l/100 km, 118–154 g/km. Ceed SW: 1,3–6,4 l/100 km, 29–145 g/km. ProCeed: 5,5–6,8 l/100 km, 125–154 g/km. Reprezentativní příklad financování Ceed Comfort 1,0 T-GDI 74 kW s financováním Kia Select; pořízovací cena 414 980 Kč vč. DPH, výše úvěru 331 984 Kč, akontace 20 % (82 996 Kč); pevná výpůjční úroková sazba 3,99 % p. a., RPSN 9,87 % p. a.; měsíční (1.–47.) splátka úvěru 4 710 Kč, měsíční (48.) splátka úvěru 149 393 Kč, měsíční splátka pojištění HAV 816 Kč, POV 244 Kč; poplatek za poskytnutí úvěru 2 905 Kč; délka úvěru 48 měsíců. Celková částka k uhrazení (jistina, úrok, hav. pojištění, pov. ručení, poplatky): 424 548 Kč, pojištění sjednáno u pojišťoven UNIQA nebo Kooperativa. Vyrobení vozů je pouze ilustrativní a může obsahovat doplňkovou výbavu. Pro bližší informace navštivte [www.kia.com](http://www.kia.com). Nabídka platí do 30. 6. 2023.





# 800 žáků na Fosfa olympiádě

*V areálu TJ Lokomotiva Břeclav skončil první ročník FOSFA olympiády břeclavských škol. Do atletických disciplín a turnajů ve fotbale, stolním tenisu, volejbalu a florbalu se zapojilo přes 800 žáků základních škol z Břeclavi, Valtic a Lednice.*

FOSFA olympiáda břeclavských škol navázala na dlouholetou tradici sportovních her, které pro žáky z Břeclavi pořádá atletický oddíl Lokomotiva Fosfa Břeclav. Jeho předseda Zbyněk Chlumecký rozšíření tradiční akce o nové disciplíny kvitoval s povděkem. „Touto cestou dostal šanci na sportovní vyžití širší okruh dětí, což je dobře. Atletickou olympiádu tady pořádám od roku 1988, takže jsme mohli vyjít z letitých zkušeností, ale i ostatní kluby, které se v roli spolupřátelů a garantů dalších disciplín přibýly v letošním roce, se s organizací vypořádaly velmi dobře. Myslím, že v tomto formátu může akce pokračovat i dál,“ konstatoval.

Spokojeni byli zástupci ostatních sportovních klubů z projektu FOSFA Sport, kteří se stali garanty nově zařazených disciplín. Dané sporty si díky olym-

piádě mohly vyzkoušet i děti, které nejsou členy žádného ze sportovních klubů, členové zase nezvykle nastupovali proti sobě, když hájili barvy svých škol. Přestože cílem akce bylo především zvednout děti od obrazovek počítačů a mobilních telefonů a přimět je k pohybu, za výkony předvedené na FOSFA olympiádě břeclavských škol se účastníci rozhodně nemusí stydět. Během čtvrtého atletického souboje žáků 2. stupně dokonce padl republikový rekord – v kategorii mladších žáků jej dosáhla Veronika Janíková ze ZŠ Lednice, když jí rozhodčí ve skoku dalekém zapsal do tabulek hodnotu 5,33 m.

Ivan Baťa, generální ředitel a majitel společnosti Fosfa, která byla hlavním partnerem akce, se za olympijským děním ohlédl následovně: „Byl jsem nadšen, když jsem viděl tolik rozzařených dětských očí a radosti. Bylo také fantastické, jakým způsobem trenéři a učitelé děti motivovali. Co ale považuji za úplně největší věc, kterou jsem zaznamenal jak na atletice, tak na volejbalu, je fakt, že junioři a kadeti z pořádajících oddílů se s velkým nasazením podíleli na

organizaci akce a zapojování dětí do soutěží. Takovéto prolínání generací je jedním ze smyslů FOSFA olympiády břeclavských škol. Za sebe mohu říct, že odjíždím naplněn spoustou energie, protože děti jí rozdávaly měrou vrchovatou. To nadšení je tak nakažlivé, že jsem si několikrát v průběhu dne říkal, že má opravdu smysl takovéto projekty realizovat. Tomáš Baťa říkal, že život musí být naplněn službou. A komu jinému bychom měli službu poskytovat než nastávajícím generacím? Jsem nesmírně rád, že u toho Fosfa může být a naše mladé sportovní naděje podpořit.“

Speciálními cenami společnost Fosfa ocenila děti, které v jednotlivých disciplínách předvedly výjimečné výkony. Ivan Baťa se speciální cenou rozhodl odměnit také handicapovaného stolního tenistu Filipa Prchlíka za jeho výkony v běžeckých disciplínách i obecně vztahu ke sportu jako takovému. „Je obdivuhodné, když někdo svým nezměrným úsilím a odvahou strhává a motivuje ostatní k lepším výkonům,“ poznamenal v této souvislosti Ivan Baťa. „Předáním těchto ocenění jsme chtěli vyzdvihnout

hodnoty, které dnes společnost potřebuje, aby se posouvala dopředu a aby z dětí rostli slušní a stateční lidé. Musíme je zvednout od obrazovek a motivovat je ke sportu, aby prožívaly skutečné sociální vazby a skutečné emoce plynoucí ze vzájemné spolupráce a podpory,“ dodal ke speciálním cenám Ivan Baťa.

Důležitým partnerem akce bylo i Město Břeclav. Místostarosta Milan Klim po skončení her uvedl: „Vzhledem k tomu, že podpora sportu, zejména pak toho dětského a mládežnického, je pro město jednou z priorit, nemohli jsme u prvního ročníku FOSFA olympiády břeclavských škol chybět. Jsem rád, že jsme díky spolupráci se společností Fosfa mohli s dětmi prožít čtyři dny naplněné sportem, vzájemnou podporou a zajímavými osobními příběhy. Cení si odvahy, bojovnosti, statečnosti a nadšení soutěžících. Věřím, že tradice olympiády v tomto novém formátu bude pokračovat. Za město mohu přislíbit podporu této akce i do příštích ročníků.“

(TZ)

**Správa  
a servis IT**  
Tel. +420 515 553 553  
obchod@mels.cz  
www.mels.cz

**ZASKLENÍ  
LODŽÍÍ**  
www.vnsklo.webnode.cz  
Vladimír Nečesaný  
Tel: 605 933 956  
e-mail: vnsklo@seznam.cz

**Cykloterasa s občerstvením**  
**RANČ** Pořádání firemních  
a soukromých akcí  
**U PEPEHO** Možnost grilování  
a zajištění rautů  
Adresa: Hraniční 205 (U Fosfy),  
691 41 Poštorná  
Tel: +420 776 280 507



## Hlinka Gretzky Cup 2023

Prestižní mezinárodní turnaj hokejistů do 18 let se po dvou letech vrací na území Česka a Slovenska. Hlinka Gretzky Cup 2023 už zná rozpis utkání a uskuteční se od 31. července do 5. srpna v Břeclavi a Trenčíně. V břeclavské skupině se na přelomu července a srpna představí reprezentace Česka, Švédska, Německa a USA, účastníky skupiny v Trenčíně budou celky Slovenska, Švýcarska, Finska a Kanady.

Český národní tým do 18 let ještě před zahájením samotného turnaje odehraje v Břeclavi 31. 7. v 18.30 h přípravné utkání proti Kanadě. Břeclav patří mezi tradiční pořadatelská města Hlinka Gretzky Cupu, slovenská část turnaje se v Trenčíně uskuteční vůbec poprvé.

Více informací najdou fanoušci na [hlinkagretzkycup.cz](http://hlinkagretzkycup.cz)

### Rozpis zápasů na břeclavském zimním stadionu:

**sobota 29. července 2023**

18:30 Česko - Kanada (přípravný zápas)

**pondělí 31. července 2023**

15:30 Švédsko - Německo

19:00 Česko - USA

**úterý 1. srpna 2023**

15:30 USA - Švédsko

19:00 Česko - Německo

**středa 2. srpna 2023**

15:30 Německo - USA

19:00 Česko - Švédsko

**pátek 4. srpna 2023**

15:30 zápas o 5./7. místo

19:00 1. semifinále

**sobota 5. srpna 2023:**

17:00 finále / zápas o 3. místo

## Medailoví na republice

Na MČR žactva na umělém vodním kanále v Račicích to cinklo! A hned třikrát. Z račických vod se břeclavským veslařům podařilo vylovit jedno zlato a dva bronz. Titul mistryně republiky a zlatou medaili vybojovala nejmladší z břeclavské výpravy, jedenáctiletá skifařka Hana Lipková. Ta si účast ve finále A zajistila vítězstvím v páteční rozjíždce, a pasovala se tak do role jedné z favoritek. V nedělním závodě své postavení adeptky na medaili potvrdila, když s náskokem více než vteřiny a půl zvítězila.

O dva bronz do břeclavské sbírky medailí se postaraly starší žákyně. První z nich vybojovala na skifu Natálie Novotná, další pak přidala párová čtyřka s kormidelníkem ve složení Elen Havlová, Tereza Trojanová, Iva Oslzlá, Natálie Novotná, kormidelník Viliam Guriš. Závod párových čtyřek byl přitom velmi napínavý – první čtyři lodě se vměstnaly

do necelých tří vteřin a naše děvčata od stříbra dělilo pouhých osmnáct setin sekundy.

I další břeclavské posádky měly možnost bojovat o medaile, svou účast ve finále A ale bohužel v cenný kov neproměnily. Nepárová čtyřka starších žákyní, do které usedly Hana Nesňalová, Lucie Kapinová, Elen Havlová a Tereza Trojanová a kterou z pozice kormidelníka řídil opět Viliam Guriš, skončila pátá. Mladší žákyně Eva Kunertová pak zaznamenala dvě šestá místa – jedno na skifu a druhé spolu s Hanou Lipkovou na dvojskifu.

Račický kanál si od veslařů příliš neodpočine, následuje mistrovství republiky dalších věkových kategorií – dorostu, juniorů, seniorů B a seniorů. Ani na tomto šampionátu nebudou břeclavští veslaři chybět.

(aka)

## Nové doskočiště pro atlety

Díky pomoci města budou mít atleti TJ Lokomotiva nové doskočiště pro skok o tyči. Zastupitelé rozhodli, že pořízení tohoto vybavení v hodnotě zhruba půl milionu korun podpoří dvousettisícovou dotací.

Doskočiště, které atleti využívají dnes, už je značně opotřebované, místy zteřelé a velmi prašné, což je pro sportovce nejen velmi nepříjemné, ale i nebezpečné. To, které si chtějí pořídit, je naopak moderní – v prostoru kolek skříňky má tvar uzpůsobený rotaci tyčky při skoku a dopadová deka je za-

kryta elasticitou a vysoce odolnou sítí, která je navržena tak, aby odolávala poškození hrozcímu při kontaktu plochy s tretramí nebo tyčí. I proto se používá na stadionech, kde se pořádají závody nejvyšších kategorií.

Doskočiště je mobilní a na zimu se uschovává. Bude sloužit jak tréninkům břeclavských atletů, tak pro sportovní soutěže, letní tréninkové kempy a pro školy i kluby, které sportoviště Lokomotivy.

(sol)

# 8. BOBŘÍ NECKYÁDA



závody netradičních plavidel

## sobota 22. 7. 2023

registrace 13:00 - 14:30 / start závodu 15:00  
vyhlášení vítězů 17:00

start závodu: Stará Břeclav "Pod Lipkami" - ulice Říční  
cíl: mola a běhy v areálu na Vesláku

program pro děti / hudba / blešák / lidský stolní fotbálek / paddle boards

feat. Lékaři bez hranic / Cupcake / Frankies / Dvůr  
Mezi Bulky / Kovárna / Suny House / zmrzlina Hanušovi



» Ve Fosfě věříme, že nejlepší díla mohou  
vytvářet jen výjimeční a charakterní lidé. «

# DŮVĚRA

Respekt | Úcta | Disciplína | Důvěra

KOHO HLEDÁME?

Nákupčí | junior |

35 000 – 55 000 Kč

Analytik QC s AJ | senior |

Specialista životního prostředí | senior |

42 000 – 60 000 Kč

**FOSFA**  
Life Science

Since 1884

Umění výjimečnosti

LÉTO JE UŽ TADY A NAŠE CENY JSOU STÁLE PŘÍZNIVÉ

Pořídte si nová okna jednoduše a bez starostí.

 **PRAMOS**

Nechte vstoupit do svého domova více světla, okolní přírody a prostoru.  
Pořídte si nová okna za nižší ceny. Rádi vám zpracujeme nabídku.

**Akce platí do 31. 7. 2023**

PRAMOS, pobočka Břeclav  
Lidická 50, tel: 519 374 444  
mobil: 777 035 925  
e-mail: breclav@pramos.cz



Okna, dveře, fasády, PVC, hliník. Dále dodáváme garážová vrata KRUŽÍK  
v ceně od 19.990 Kč včetně dopravy, montáže a DPH.  
Výroba a oprava sítí proti hmyzu.